

# صعوبات تنفيذ الأنشطة الصفية في مقرر اللغة الإنجليزية المطور للصف الأول ثانوي من وجهة نظر المعلمات بمدينة مكة المكرمة

عبير بنت محمد بن سعد النفيعي\*

الملخص\_ هدفت الدراسة إلى: التعرف على صعوبات تنفيذ الأنشطة الصفية في مقرر اللغة الإنجليزية المطور للصف الأول ثانوي من وجهة نظر المعلمات بمدينة مكة المكرمة. التعرف على الفروق بين متوسط درجات استجابات معلمات الصف الأول ثانوي وإعزائها للعوامل التالية (سنوات الخبرة، الدورات التدريبية). منهج الدراسة: استخدمت الباحثة المنهج الوصفي لأنه الأنسب لمعرفة الواقع لجوانب الدراسة. أداة الدراسة: استخدمت الباحثة الاستبانة لجمع البيانات اللازمة للإجابة عن تساؤلات الدراسة. عينة الدراسة: تكونت عينة الدراسة من (25) معلّمة تمثل نسبة (100%) من المعلمات اللاتي يقمن بتدريس مقرر اللغة الإنجليزية المطور بمدينة مكة المكرمة. وقد توصلت الدراسة للنتائج التالية: تواجه معلمات مقرر اللغة الانجليزية المطور في منطقة مكة المكرمة العديد من الصعوبات في مجال تنفيذ الأنشطة الصفية الخاصة بهذا المقرر ويمكن تصنيف هذه الصعوبات الى: صعوبات متعلقة بالمعلمة: وصعوبات متعلقة بالطالبة: وصعوبات متعلقة بمقرر اللغة الانجليزية المطور و أخيراً صعوبات متعلقة بالوسائل التعليمية. لا توجد فروق ذات دلالة إحصائية بين متوسط درجات استجابات معلمات الصف الأول ثانوي تعزى لمتغير (سنوات الخبرة- الدورات التدريبية). وبناء على النتائج التي وصلت إليها هذه الدراسة، فقد أوصت الباحثة بما يلي: الاهتمام بمحتويات دورات اللغة الانجليزية وتكثيفها. عقد لقاءات دورية مع أولياء أمور الطالبات لمناقشة صعوبات تنفيذ الأنشطة الصفية في مقرر اللغة الانجليزية المطور. تقديم الحوافز لمعلمات مقرر اللغة الانجليزية المطور للصف الأول الثانوي لتشجيعهن على الاشتراك في الدورات التدريبية الخاصة بذلك المقرر.

كلمات مفتاحية: الأنشطة الصفية، مقرر اللغة الإنجليزية المطور، الصف الأول ثانوي، مدينة مكة المكرمة

# صعوبات تنفيذ الأنشطة الصفية في مقرر اللغة الإنجليزية المطور للصف الأول ثانوي

## عبير النفيعي

### صعوبات تنفيذ الأنشطة الصفية في مقرر اللغة الإنجليزية المطور للصف الأول

## ثانوي من وجهة نظر المعلمات بمدينة مكة المكرمة

### 1. المقدمة

الطالبة خارج صفوف دراسة اللغة الإنجليزية، وتقدم عوضاً عن ذلك أنشطة وتدرجات آلية شفوية، يُنظر فيها إلى اللغة الإنجليزية على أنها منظومة من القواعد، وليست وسيلة اتصال وتعبير عن الذات، والرغبات الموافقة. هذا فضلاً عن كثافتها، وافتقارها إلى التدرج، واختيارها لمواضيع غير مرتبطة بواقع المتعلم واهتمامه، وهذا النقص في كفاءة مقرر اللغة الإنجليزية يُعدُّ أحد أسباب إخفاق متعلميها السعوديين؛ الذي حدَّ من اكتسابها، وإتقان مهارة استخدامها.

وذكر السكران [12] أنه إذا ما نظرنا إلى مقررات اللغة الانجليزية المطورة، نجد أنها تنادي بالابتعاد عن الطرق التقليدية عند تدريس اللغة الإنجليزية، وتنادي أن تكون الطالبة هي محور العملية التعليمية فيها، وتستبدل طرق التلقين والمحاضرة بطرق العرض والمناقشة، وإتباع طرق يكون التركيز فيها على الرفع من مهارات التواصل أكثر من الإغراق في شرح قواعد اللغة، وتصميم أنشطة صفية تتيح للمتعلم فرصة ممارسة واستخدام مهارات اللغة الإنجليزية داخل الصف، وتبيِّن له فرص المشاركة والتفاعل في مختلف الأنشطة الفردية، والثنائية والجماعية؛ وذلك بسبب اعتمادها على النظرية البنائية في بناء المنهج بدلاً من النظرية السلوكية، والتي تعتبر الأنشطة الصفية أفضل منبع يكتسب منه الطالب الخبرة؛ التي ترسخ في ذهنه مدة أطول.

وقد أكدت الدراسات السابقة أهمية الأنشطة الصفية، ودورها في التأكد من فهم الطالبات ومعرفة خبراتهن ومستوى تفكيرهن وأثرها على تحصيلهن الدراسي. كدراسة موسى [13] والدليل [14] والشمري [15] والخرشي [16] والعيسري والجابري [17].

وقد تلمست الباحثة من خلال احتكاكها بالعلمين في ميدان التربية والتعليم، أن هناك بعض الصعوبات التي تعيق تنفيذ الأنشطة الصفية في مقرر اللغة الانجليزية المطور داخل الصفوف الدراسية، والتي تشكل تحدياً قوياً أمام عملية التطوير. وعلى حد علم الباحثة لم تلاحظ من خلال اطلاعها أن هناك دراسات سابقة استهدفت هذا الموضوع بشكل مباشر؛ نظراً لحدائث مشروع تطوير مقررات اللغة الإنجليزية والذي بدأ بالتطبيق عام 1429هـ/1430هـ، ومن خلال هذه الدراسة ستقوم الباحثة بتحليل هذه المشكلة، وتقصي الأسباب التي أدت إليها، وكيف غدت تحدياً من أهم التحديات التي تواجه عملية التطوير، ومدى تأثير عدم تنفيذ الأنشطة الصفية التي تركز المقررات المطورة على تقديمها للطالبات على تحصيلهن الدراسي؛ الذي يُعدُّ هدفاً من أهداف التطوير، فالمنهج المطورة تجعل الطالبة جزءاً مهماً من العملية التعليمية؛ تبحث عن المعرفة وتقدمها بطريقتها؛ مما يشعل روح التنافس بينهن، وبالتالي يحرصن على التميز والتفوق.

من خلال ما سبق يتضح مدى الحاجة إلى المزيد من الدراسات في مجال تدريس مناهج اللغة الإنجليزية المطورة، وخصوصاً فيما يتعلق بتنفيذ الأنشطة الصفية، لذا تأتي الدراسة الحالية كمحاولة لمعرفة الصعوبات التي تواجه تنفيذ هذه الأنشطة في مقرر اللغة الانجليزية

نعيش اليوم في عصر ثورة التقنية الحديثة، ذات الوتيرة السريعة، إذ أن الحياة اختلفت إيقاعاتها، وأصبحت متطورة، ومتقدمة في كل نواحيها، فالعالم الآن قرية صغيرة، والانفتاح الثقافي والثورات الصناعية والتقنية، من أهم سمات هذا العالم، ويظهر ذلك جلياً في كافة مجالات الحياة اليومية، ويشمل كل الميادين باختلافاتها، سياسية، واقتصادية، وصناعية، وتجارية، وفنية، وغيرها.

ويُعدُّ التطور والتقدم في مجال التربية والتعليم من أهم هذه التطورات؛ لأنَّ التربية والتعليم نواة كل تقدم، وأساس كل حضارة، فما الأمم إلا الأخلاق، والتعليم هو اللبنة الأولى لكل مجال وميدان، وقد توالى النظريات التي تهدف إلى الارتقاء بالعملية التعليمية والتربوية في كل بلاد الأرض، وبدأ الوعي يدب في كل الدول بأهمية التعليم، وأهمية تطويره؛ من أجل التقدم والرفق [2].

وفي المملكة العربية السعودية سُخرت كافة الجهود المالية والإدارية والتربوية؛ من أجل الارتقاء بالعملية التعليمية والتربوية ومواكبة ركبى التطور والحضارة، والمضي قدماً نحو القمة [3].

ومن أحدث الخطوات التطويرية التي قامت بها المملكة العربية السعودية في هذا المجال استحداث مقرر جديد للغة الانجليزية للصف الأول ثانوي وذلك كما ورد في مشروع تطوير مقررات اللغة الانجليزية لعام 1429هـ/1430هـ.

إذ أثبتت العديد من الدراسات كدراسة المشاري [4] ودراسة الزهيري [5] ودراسة الزهراني [6] أن مقررات اللغة الإنجليزية في التعليم العام في المملكة العربية السعودية تعاني من ضعف مخرجاتها؛ إذ لم تقدم لنا متعلمين يتوافق مستواهم فيها مع الكم اللغوي الذي يتعرضون له طيلة مسيرتهم التعليمية.

كما أشارت العديد من الدراسات كدراسة دونالد بيرد [7]، ودراسة أبو غرارة [8]، ودراسة سرور [9]، إلى أنه إذا نظرنا إلى مقررات اللغة الإنجليزية التقليدية، نجد أنها تتصف بسمات عدة من أبرزها: تركيزها بدرجة كبيرة على المعلومة والجانب المعرفي مقابل الإجحاف بتنمية المهارة والتركيز على الجانب التطبيقي، كما أن المنهج لا يولي اهتماماً كبيراً لرغبات وحاجات الطالبات، ولا يحتوي على موضوعات لها علاقة بواقعهن ومستقبلهن واهتمامهن؛ بالإضافة إلى أن مقررات اللغة الإنجليزية تنقصها الواقعية؛ لابتعادها عن إمكانيات وقدرات ومتطلبات الطالبات، وعدم توافقها مع احتياجاتهن اللغوية والمهارية في الحياة العملية والعلمية، وليس فيها توازن كافٍ بين الكم والكيف، ولا تجمع بقدر متوازٍ بين المعرفة والتطبيق الكافي، ولا تبيِّن في الطالبة المقدرة على التواصل اللغوي، كما أنه تمَّ بناؤها على معطيات تحقيق هدف الوصول إلى مرحلة الكفاءة اللغوية.

ولاحظ كلُّ من الأهيبد [10] ودبوان [11] أن هذه المقررات التقليدية تحتوي أنشطة وتدرجات تقليدية، لا تعين على الاستخدام الوظيفي للغة في مواقف حياتية هادفة، تماثل الواقع المعيشي الذي ربما تصادفه

توجد فروق ذات دلالة إحصائية بين متوسط درجات استجابات معلمات الصف الأول ثانوي تعزى إلى متغير (الدورات التدريبية)؟

هل توجد فروق ذات دلالة إحصائية بين متوسط درجات استجابات طالبات الصف الأول ثانوي تعزى إلى متغير (ثقافة الأب والأم)؟

هل توجد فروق ذات دلالة إحصائية بين متوسط درجات استجابات طالبات الصف الأول ثانوي تعزى إلى متغير (الدورات التدريبية)؟

ب. أهداف الدراسة

تهدف الدراسة الحالية إلى:

التعرف إلى صعوبات تنفيذ الأنشطة الصفية في مقرر اللغة الإنجليزية المطور للصف الأول ثانوي من وجهة نظر المعلمات بمدينة مكة المكرمة.

التعرف إلى الفروق بين متوسط درجات استجابات معلمات الصف الأول ثانوي وإعزائها للعوامل التالية (الخبرة، الدورات التدريبية).

ج. أهمية الدراسة

تأتي أهمية هذه الدراسة مترامنة مع اهتمام المملكة العربية السعودية بتطوير المقررات الدراسية في وزارة التربية والتعليم، وكون مشروع تطوير مقررات اللغة الانجليزية هو من أحدث المشاريع التي قامت بها الوزارة وذلك في عام 1492هـ/1430هـ؛ لذلك تعد هذه الدراسة من الدراسات الرائدة في هذا المجال بالمملكة العربية السعودية على حسب علم الباحثة، وذلك لأنها تقدم تصوراً لوضعي المقررات المطورة لتجنب الصعوبات التي تواجه المعلمات عند تنفيذ الأنشطة الصفية في مقرر اللغة الإنجليزية المطور للصف الأول ثانوي.

وبناءً على ذلك يمكن تحديد أهمية هذه الدراسة في أنها:

قد تساعد معلمات اللغة الإنجليزية على رفع مستوى مهاراتهم في تنفيذ الأنشطة الصفية، والتغلب على الصعوبات التي تواجههم.

قد تزود الجهات المسؤولة بنتائج الدراسة للتغلب على الصعوبات التي تواجهها.

قد تساعد المعنيين بتطوير المناهج في وزارة التربية والتعليم في التخطيط المستقبلي لحل المشكلات التعليمية.

قد تثرى المكتبة السعودية في جانب البحث التربوي بدراسات في المناهج المطورة للنهوض بالعملية التعليمية؛ بما يتماشى مع متطلبات العصر.

قد تساهم في فتح المجال أمام الباحثين لإجراء المزيد من الدراسات المماثلة لهذه الدراسة، وخاصة في المقررات المطورة في مراحل التعليم العام وفي مختلف التخصصات.

د. مصطلحات الدراسة

الصعوبة (The difficulty)

أورد ابن منظور في لسان العرب [26] "الصَعْبُ: نقيض الدَّلُولِ وَصَعْبُ الأمر صار صَعْباً واستصعب عليه الأمر، أي صَعِبَ. واستدلَّ على ذلك بقول أعشى باهلة:

لا يصعبُ الأمرُ إلا ريثُ يركبُهُ \*\*\* وكلُّ أمرٍ سوى الفحشاءِ يَأْتَمِرُ

ويعرفها الموسوي [27] بأنها "وضع صعب يكتنفه شيء من الغموض يحول دون تحقيق الأهداف بكفاية وفاعلية، ويمكن النظر إليها على أنها المسبب للفجوة بين مستوى الإنجاز المتوقع والإنجاز الفعلي، أو على أنها الانحراف في الأداء عن معيار محدد مسبقاً".

المطور، مما يساعد على تنمية وإتقان مهارات اللغة بالشكل الصحيح لدى طالبات المرحلة الثانوية.

## 2. مشكلة الدراسة

تعرض الكتب المدرسية غالباً لهجوم شديد من قبل المربين والباحثين والكتاب والنقاد بوصفها المصدر الرئيسي لتدني مستوى التعلم والتعليم. وقد وصل الحد ببعض المربين إلى إسناد فشل المتعلمين إلى عدم قدرة الكتب المدرسية على تنمية العديد من المهارات وطرائق التفكير مثل: مفاهيم المواد الدراسية ومبادئها الأساسية [18,19,20,21].

إلا أن المعلمة تعدُّ الركيزة الأساسية في عملية تدريس هذا المقرر؛ وذلك لما ينبغي أن تقوم به من دور فعال في تخطيط وتنفيذ المقرر وتنظيم نشاطاته الصفية، ولكي تقوم بهذا الدور، فإنه لا بد من توافر الكفايات المعرفية، والمهارية، والوجدانية لديها؛ لتمكينها من القيام بواجباتها ومسئولياتها في تدريس هذا المقرر، لأن تطبيق المقرر بما فيه من أنشطة وتدريبات، تعمل على الارتقاء بمستوى تحصيل الطالبات، وتحقيق الأهداف المنشودة منه [22].

وقد بينت كثير من الدراسات العربية والأجنبية أهمية الأنشطة الصفية بالنسبة للطالبات منها دراسة سالم [23] حيث توصلت إلى تفوق الطالبات المشتركات في الأنشطة الصفية، كما بينت دراسة الخراشي [16] أن الأنشطة الصفية لها تأثير كبير في عملية إكساب وتنمية المسؤولية الاجتماعية للطالبات كجانب أساسي في بناء شخصياتهن، وتوصلت دراسة العيسري والجابري [17] إلى أن الطلاب يحصلون من خلال ممارسة الأنشطة الصفية على احترام المعلمات وتقديرهم، وكذلك توصلت دراسة Hurme, T; Jarvela, S [24] إلى أهمية الأنشطة الصفية والتي يتم تشكيلها على شكل مجموعات تقوم بالأنشطة التعاونية في حل المشكلات النفسية، كالانطوائية، والخجل، والرهاب الاجتماعي والتخاطب بين الطالبات المشاركات فيها، كما توصلت دراسة von [25] Aufschnaiter, C; von Aufschnaiter, S إلى العلاقة المطردة بين الأنشطة الصفية و تنمية التفكير والتعلم للطالبات أثناء المشاركة في الأنشطة الصفية.

أ. أسئلة الدراسة

ومن هنا تولد لدى الباحثة الدافع نحو أهمية القيام بدراسة علمية، تهدف إلى التعرف إلى الصعوبات التي تواجه معلمات الصف الأول ثانوي عند تنفيذ الأنشطة الصفية في مقرر اللغة الإنجليزية المطور. وفي ضوء ما سبق تحددت مشكلة الدراسة في الإجابة عن السؤال الرئيس التالي:

ما صعوبات تنفيذ الأنشطة الصفية في مقرر اللغة الإنجليزية المطور للصف الأول ثانوي من وجهة نظر المعلمات بمدينة مكة المكرمة؟

ومن سؤال الدراسة الرئيس انبثقت التساؤلات الفرعية التالية:

ما صعوبات تنفيذ الأنشطة الصفية في مقرر اللغة الإنجليزية المطور للصف الأول ثانوي من وجهة نظر المعلمات بمدينة مكة المكرمة؟

ما صعوبات تنفيذ الأنشطة الصفية في مقرر اللغة الإنجليزية المطور للصف الأول ثانوي من وجهة نظر الطالبات بمدينة مكة المكرمة؟

هل توجد فروق ذات دلالة إحصائية بين متوسط درجات استجابات معلمات الصف الأول ثانوي تعزى إلى متغير (سنوات الخبرة)؟

## عبير النفيعي

## صعوبات تنفيذ الأنشطة الصفية في مقرر اللغة الإنجليزية المطور للصف الأول ثانوي

طبقت الدراسة بمدينة مكة المكرمة في الفصل الدراسي الأول لعام 1433هـ/1434هـ على جميع المدارس المطبقة لمقرر اللغة الإنجليزية المطور (Traveller) وعددها خمس مدارس حكومية ومدرسة أهلية.

### 3. الطريقة والإجراءات

من خلال هذا الفصل تشير الباحثة إلى وصف إجراءات الدراسة الميدانية التي تمت سعياً لتحقيق الأهداف المنشودة من هذه الدراسة، وقد تم تحديد منهجية الدراسة الملائمة، ووصف المجتمع الأصلي للدراسة والذي مثل أيضاً عينة الدراسة، كما تناول أداة الدراسة من حيث التصميم وكيفية تطبيقها ميدانياً على عينة الدراسة، ثم تلتها الأساليب الإحصائية المناسبة لتحليل بيانات الدراسة والإجابة على تساؤلاته.

### أ. منهج البحث

اعتمدت الدراسة المنهج الوصفي الذي يقوم "بدراسة الواقع أو الظاهرة كما توجد في الواقع، ويهتم بوصفها وصفاً دقيقاً" عبيدات [29]: كما إتفق كلاً من النهاري والسريحي [30] أن المنهج الوصفي في جملة تجميع بيانات حول ظاهرة معينة وتحليل تلك البيانات للوصول للنتيجة النهائية للدراسة كما أن الدراسات الوصفية لا تتحكم في طبيعة المعالجة ولكن تدرس المتغيرات كما وجدت في الطبيعة ولذلك هي تجمع المعلومات عن الظاهرة لوصفها كما وكيفاً" وذلك للتعرف إلى استجابات أفراد عينة الدراسة من معلمات وطالبات اللغة الانجليزية في الصف الأول ثانوي إزاء صعوبات تنفيذ الأنشطة الصفية في مقرر اللغة الانجليزية المطور.

### ب. مجتمع وعينة الدراسة

تألف مجتمع الدراسة من معلمات اللغة الانجليزية للصف الأول ثانوي في المدارس الحكومية والأهلية (نظام سنوي) والتي تطبق مقررات اللغة الانجليزية المطوره في مدينة مكة المكرمة للعام الدراسي 1433هـ/1434هـ كما هو موضح في الملحق رقم (4) وقد شملت عينة الدراسة 25 معلمة من معلمات اللغة الانجليزية للصف الأول ثانوي واللاتي يمثلن كافة مجتمع الدراسة.

وتعني بها الباحثة في هذه الدراسة بأنها: الصعوبات التي تعرقل وتحد من جهود معلمات اللغة الإنجليزية للصف الأول ثانوي بمدينة مكة المكرمة عند تنفيذ الأنشطة الصفية في مقرر اللغة الانجليزية المطور داخل حجرات الدراسة تطبيقاً مثالياً في مدارسهم من وجهة نظرهم.

### الأنشطة (Activities)

يذكر النوح [28] أن الأنشطة هي: "جمع نشاط، والنشاط كلمة تدل على بذل جهد في ممارسة عمل ينشط له القائم به ويستمتع به" ص22 الأنشطة الصفية (Classroom Activities) عرف الموسوي [27] الأنشطة الصفية بأنها: "ما يقوم به الطالب داخل غرفة الصف وتحت إشراف مباشر من المعلم وتكون مدتها قصيرة ومتابعتها سريعة وقد ينفذها الطلبة فرادى أو جماعات، مثل: حل بعض التدريبات والبحث في المعجم".

وتعرفها الباحثة إجرائياً بأنها "مجموعة من الأنشطة العقلية والحركية والاجتماعية والانفعالية في مقرر اللغة الإنجليزية المطور للصف الأول ثانوي والتي تقوم بها الطالبة داخل حجرة الدراسة بإشراف المعلمة"

### مقرر اللغة الانجليزية المطور (Developed English textbook)

تعني به الباحثة في هذه الدراسة: المرجع الموحد للمعلومات التي يتم تدريسها في مادة اللغة الإنجليزية في مدارس التعليم الثانوي وقد تم تصميم هذا المقرر من قبل فريق من المتخصصين التابعين لشركة (M M publication) ويطلق عليها (Traveller) يركز هذا الكتاب على إكساب الطالبات مهارات اللغة؛ بحيث تكون قاعدة صلبة وأساسية لهم لتعلم اللغة الإنجليزية، ويتكون المقرر من كتاب الطالب وكتاب النشاط، بالإضافة إلى كتاب المعلم وأسطوانة مدمجة (CD-R)

### هـ. حدود الدراسة

تم إجراء هذه الدراسة في ضوء الحدود التالية:

اقتصرت الدراسة على معلمات اللغة الإنجليزية للصف الأول ثانوي.

اقتصرت الدراسة على صعوبات تنفيذ الأنشطة الصفية في مقرر اللغة الإنجليزية المطور للصف الأول ثانوي.

### جدول 1

#### (توزيع عينة الدراسة)

نوع المدرسة	العدد	عينة الدراسة	العدد الكلي	الاستبيانات الموزعة	النسبة	الاستبيانات المستردة	النسبة
المدارس الحكومية	5	المعلمات	20	20	100%	20	100%
المدرسة الأهلية	1	المعلمات	5	5	100%	5	100%
المجموع		المعلمات	25	25	100%	25	100%

بتحليل البيانات الشخصية المتعلقة بأفراد عينة الدراسة وجد أن أفراد العينة من المعلمات قد توزعت تبعاً لسنوات الخدمة كما هو واضح في الجدول رقم (2).

توزيع مجتمع وعينة الدراسة وفقاً لمتغيرات الدراسة:

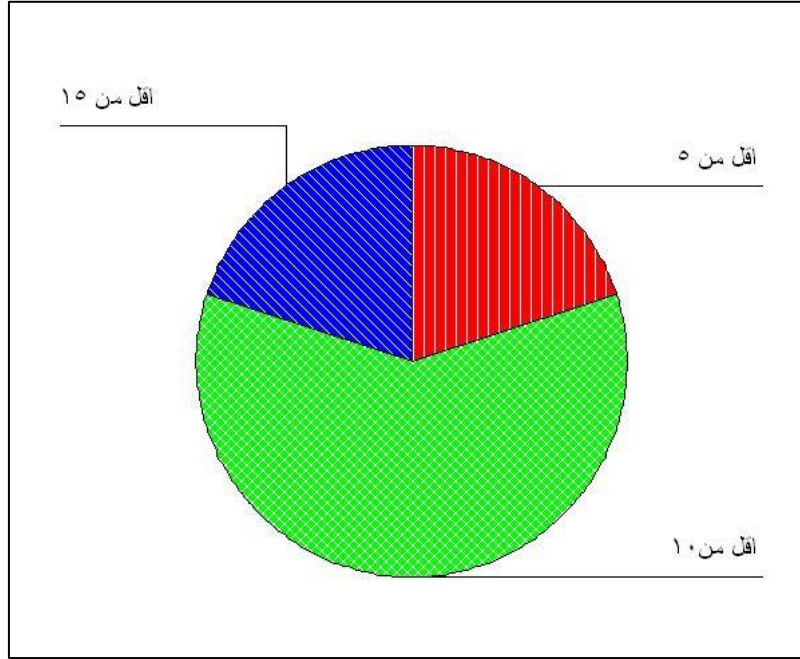
أولاً: توزيع عينة الدراسة (المعلمات) وفقاً لمتغيرات الدراسة (سنوات الخبرة- الدورات التدريبية):

### جدول 2

توزيع عينة الدراسة (المعلمات) على متغير سنوات الخبرة

النسبة المئوية	التكرار	سنوات الخبرة
%20	5	أقل من 5
%60	15	أقل من 10
%20	5	أقل من 15
%0	0	15 فأكثر
%100	25	المجموع

ويظهر الشكل (2) توزيع عينة الدراسة (المعلمات) على متغير سنوات الخبرة، حيث يتضح أن غالبية عينة الدراسة من مجموعة المعلمات كن من ذوات الخبرة أقل من 10.



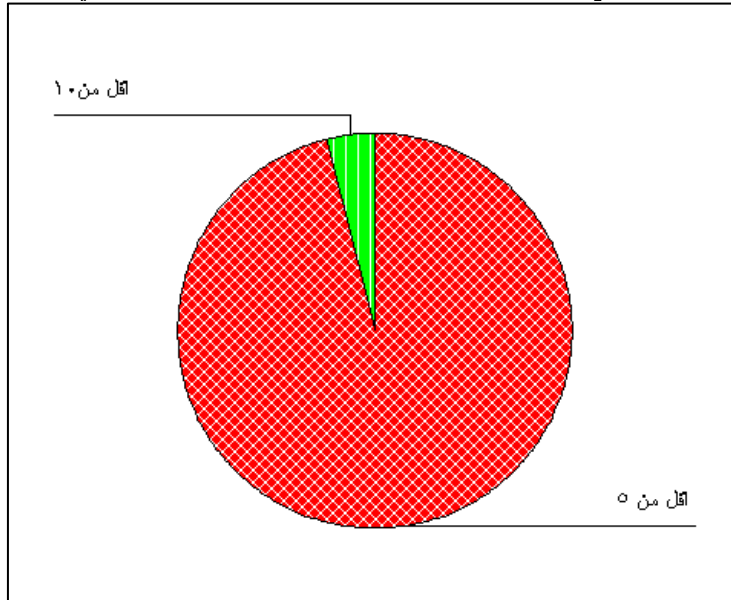
شكل 1

توزيع عينة الدراسة (المعلمات) على متغير سنوات الخبرة

جدول 3

توزيع عينة الدراسة (المعلمات) على متغير الدورات التدريبية

النسبة المئوية	التكرار	عدد الدورات التدريبية
%96	24	أقل من 5
%4	1	أقل من 10
%0	0	أقل من 15
%0	0	15 فأكثر
%100	25	المجموع



شكل 2

توزيع عينة الدراسة (المعلمات) على متغير الدورات التدريبية التي حصلت عليها المعلمة

#### 4. الطريقة والإجراءات

استخدمت الباحثة الاستبانة لتكون أداة لهذه الدراسة حيث يمكن عن طريقها التعرف على وجهة نظر أفراد عينة الدراسة حول مشكلة الدراسة.

وقد تم تصميم الاستبانة في ضوء ما استطاعت الباحثة الرجوع إليه من الكتب والأبحاث والدراسات السابقة التي تناولت موضوع النشاط الصفّي في اللغة الإنجليزية وفي ضوء الواقع الفعلي لتنفيذ الأنشطة الصفية في مقرر اللغة الإنجليزية المطور للصف الأول ثانوي في بعض المدارس الثانوية والتي يطبق فيها مقرر اللغة الإنجليزية المطور ومن خلال زيارات الباحثة المتكررة لها. وجاءت الاستبانة مشتملة على أربع محاور رئيسة كما يلي:

المحور الأول: صعوبات تنفيذ الأنشطة الصفية في مقرر اللغة الإنجليزية المطور للصف الأول ثانوي المتعلقة بالمعلمة.

المحور الثاني: صعوبات تنفيذ الأنشطة الصفية في مقرر اللغة الإنجليزية المطور للصف الأول ثانوي المتعلقة بالطالبة:

المحور الثالث: صعوبات تنفيذ الأنشطة الصفية في مقرر اللغة الإنجليزية المطور للصف الأول ثانوي المتعلقة بمقرر اللغة الإنجليزية المطور.

المحور الرابع: صعوبات تنفيذ الأنشطة الصفية في مقرر اللغة الإنجليزية المطور للصف الأول ثانوي المتعلقة بالوسائل التعليمية:

وتم استخدام مقياس ليكرت Likert الخماسي المتدرج لقياس مدى الاستجابة حيث يكون (موافق بشدة، موافق، محايد، معارض بشدة، معارض).

صدق أداة الدراسة:

ويقصد به كما ذكر بوين [31] مدى تمثيل المفردات في الأداة المستخدمة للمواقف أو الجوانب التي من المفروض أن تقيسها، وللتحقق من صدق الاستبانة التي أعدت لجمع البيانات اعتمدت الباحثة على:

(أ) الصدق الظاهري:

ويظهر الشكل (3) توزيع عينة الدراسة (المعلمات) على متغير الدورات التدريبية التي حصلت عليها المعلمة والخاصة بتنفيذ الأنشطة الصفية في مقرر اللغة الإنجليزية المطور، حيث يتضح أن غالبية عينة الدراسة من مجموعة المعلمات كن ممن حضرن أقل من 5 دورات.

#### ج. أداة الدراسة

نظراً لأن الدراسة الحالية تهدف إلى التعرف على صعوبات تنفيذ الأنشطة الصفية في مقرر اللغة الإنجليزية المطور للصف الأول ثانوي من وجهة نظر معلمات الصف الأول ثانوي بمدينة مكة المكرمة، ولإتباع الدراسة المنهج الوصفي تعين على الباحثة استخدام الاستبانة كأداة لهذه الدراسة، وهي أكثر أدوات البحث العلمي استخداماً، وتعتبر من أفضل وسائل جمع المعلومات عن عينة مجتمع الدراسة وذلك لملائمتها لطبيعة هذه الدراسة، من حيث الجهد والإمكانات، ويذكر عبيدات [29] أن "الاستبانة أداة ملائمة للحصول على معلومات وبيانات وحقائق مرتبطة بواقع معين، وتقدم الاستبانة على شكل عدد من الأسئلة يتطلب الإجابة عليها من قبل عدد من الأفراد المعنيين بموضوع الاستبانة".

ولقد أعدت الباحثة استبانة لمعلمات اللغة الإنجليزية للصف الأول ثانوي والتي تم تصميمها وتطبيقها من النوع المغلق، والذي عرفه عبيدات [29] "بالنوع الذي يطلب من المفحوص اختيار الإجابة الصحيحة من مجموعة من الإجابات مثل (نعم، لا)". ولقد اشتملت "الاستبانة" المعدة من قبل الباحثة للمعلمات على (4) محاور وقد اشتملت كل محور على 7 عبارات وتمثل أمام كل عبارة الخيارات التالية (أوافق، أوافق بشدة، محايد، معارض بشدة، معارض) والهدف منها التعرف على الصعوبات التي تواجه تنفيذ الأنشطة الصفية في مقرر اللغة الإنجليزية المطور والمتعلقة بالمعلمات والطالبات ومقرر اللغة الإنجليزية المطور والوسائل التعليمية من وجهة نظر معلمات الصف الأول ثانوي بمدينة مكة المكرمة من خلال إجابة أفراد عينة الدراسة على جميع محاور الاستبانة.

قامت الباحثة بعرض الاستبانة على مجموعة من المحكمين وطلب منهم إبداء الرأي في عبارات الاستبانة من حيث صحة العبارة وملاءمتها لما وضعت من أجله وإنتهاء كل عبارة للمحور الذي تتبعه وقد تم إجراء التعديلات المناسبة حسب ما أوصى به المحكمون حتى اكتملت الاستبانة (أداة الدراسة) في صورتها النهائية.

(ب) مؤشر صدق الإتساق الداخلي:  
لحساب مؤشر صدق الاتساق الداخلي لفقرات الاستبانة تم حساب معامل ارتباط بيرسون بين كل فقرة من فقرات كل محور من محاور الاستبانة الأربعة والدرجة الكلية على ذلك المحور وتظهر الجداول التالية هذه النتائج.

## جدول 6

مؤشر صدق الاتساق الداخلي لفقرات الاستبانة على محور صعوبات تنفيذ الأنشطة الصفية في مقرر اللغة الانجليزية المطور للصف الأول ثانوي المتعلقة بالمعلمة

الرقم	العبارة	معامل الارتباط	مستوى الدلالة	القرار
1	عدم تخصيص المعلمات ملفات إنجاز خاصة بتنفيذ الأنشطة الصفية لكل طالبة.	0.773	0.000	دال احصائياً
2	ضعف تخطيط المعلمة للأنشطة الصفية بشكل جيد.	0.745	0.000	دال احصائياً
3	لا تمتلك المعلمة الخبرة الكافية لتنفيذ الأنشطة الصفية في مقرر اللغة الإنجليزية المطور.	0.652	0.000	دال احصائياً
4	قلة الدورات التدريبية المقدمة للمعلمات و الخاصة بتنفيذ الأنشطة الصفية.	0.553	0.004	دال احصائياً
5	عدم تمكن المعلمة من ربط الأنشطة الصفية بمهارات اللغة الانجليزية.	0.457	0.022	دال احصائياً
6	استخدام المعلمة للغة العربية أثناء تنفيذ الأنشطة الصفية يفقد الأنشطة الصفية أهميتها.	0.753	0.000	دال احصائياً
7	تذمر المعلمة من كثرة الأنشطة الصفية في مقرر اللغة الانجليزية المطور.	0.406	0.044	دال احصائياً

يتضح من الجدول (6) أن جميع فقرات محور صعوبات تنفيذ الأنشطة الصفية في مقرر اللغة الانجليزية المطور للصف الأول ثانوي المتعلقة بالمعلمة ترتبط بالدرجة الكلية على المحور ارتباطاً ذو دلالة احصائية عند مستوى دلالة ( $\alpha = 0.05$ ) مما يؤكد تمتع هذا المحور بدرجة عالية من الاتساق الداخلي.

## جدول 7

مؤشر صدق الاتساق الداخلي لفقرات الاستبانة على محور صعوبات تنفيذ الأنشطة الصفية في مقرر اللغة الانجليزية المطور للصف الأول ثانوي المتعلقة بالطالبة

الرقم	العبارة	معامل الارتباط	مستوى الدلالة	القرار
8	كثافة الطالبات داخل الفصول تعيق المعلمة من تنفيذ الأنشطة الصفية بالشكل المطلوب.	0.511	0.009	دال احصائياً
9	عدم تعرف المعلمة على نقاط الضعف والقوة لدى طالباتها والذي يساهم في زيادة دافعيتهم وانخراطهم في تنفيذ الأنشطة الصفية.	0.564	0.003	دال احصائياً
10	قلة عدد الدورات التدريبية المقدمة للطالبات والتي تساعدهم في حل الأنشطة الصفية مما يساهم في اكسابهم مهارات اللغة الإنجليزية	0.553	0.004	دال احصائياً
11	فقدان الدافع الذاتي لدى الطالبات لممارسة الأنشطة الصفية.	0.576	0.003	دال احصائياً
12	لا تلي الأنشطة الصفية في مقرر اللغة الانجليزية المطور اهتمامات واحتياجات الطالبة	0.714	0.000	دال احصائياً
13	خجل الطالبة من المشاركة في تنفيذ الأنشطة الصفية أمام زميلاتها الطالبات.	0.558	0.004	دال احصائياً
14	عدم توضيح الهدف من كل نشاط يعيق الطالبات من المشاركة في الأنشطة الصفية	0.498	0.011	دال احصائياً

يتضح من الجدول (7) أن جميع فقرات محور صعوبات تنفيذ الأنشطة الصفية في مقرر اللغة الانجليزية المطور للصف الأول ثانوي المتعلقة بالطالبة ترتبط بالدرجة الكلية على المحور ارتباطاً ذو دلالة احصائية عند مستوى دلالة ( $\alpha = 0.05$ ) مما يؤكد تمتع هذا المحور بدرجة عالية من الاتساق الداخلي.

جدول 8 مؤشر صدق الاتساق الداخلي لفقرات الاستبانة على محور صعوبات تنفيذ الأنشطة الصفية في مقرر اللغة الانجليزية المطور للصف الأول ثانوي المتعلقة بمقرر اللغة الانجليزية المطور

الرقم	العبارة	معامل الارتباط	مستوى الدلالة	القرار
15	كثرة المعرفي في الأنشطة الصفية.	0.511	0.009	دال احصائياً
16	قلة الاهتمام بكتاب المعلمة وتضمينه أفضل الطرق المقترحة لتنفيذ الأنشطة الصفية، واقتراح الوسائل التعليمية المناسبة لتنفيذ كل نشاط.	0.406	0.044	دال احصائياً
17	وضعت الأنشطة الصفية في مقرر اللغة الانجليزية المطور بشكل يفوق قدرات الطالبات.	0.654	0.000	دال احصائياً
18	لا تلي الأنشطة الصفية في مقرر اللغة الانجليزية المطور اهتمامات واحتياجات الطالبة	0.564	0.003	دال احصائياً
19	عدم وجود تناسق بين الأنشطة الصفية والصور المرفقة بها.	0.698	0.000	دال احصائياً
20	الموضوعات المطروحة في الأنشطة الصفية غير مشوقة.	0.717	0.000	دال احصائياً
21	كثرة الكلمات و المفردات الغريبة والغامضة والتي لا تتناسب مع بيئة ومجتمع الطالبات.	0.645	0.001	دال احصائياً

ارتباطاً ذو دلالة احصائية عند مستوى دلالة ( $\alpha = 0.05$ ) مما يؤكد تمتع هذا المحور بدرجة عالية من الاتساق الداخلي.

يتضح من الجدول (8) أن جميع فقرات محور صعوبات تنفيذ الأنشطة الصفية في مقرر اللغة الانجليزية المطور للصف الأول ثانوي المتعلقة بمقرر اللغة الانجليزية المطور ترتبط بالدرجة الكلية على المحور جدول 9 مؤشراً صدق الاتساق الداخلي لفقرات الاستبانة على محور صعوبات تنفيذ الأنشطة الصفية في مقرر اللغة الانجليزية المطور للصف الأول ثانوي المتعلقة بالوسائل التعليمية

الرقم	العبرة	معامل الارتباط	مستوى الدلالة	القرار
22	قلة استخدام المعلمة استراتيجيات التدريس الحديثة الملائمة لتنفيذ الأنشطة الصفية في مقرر اللغة الانجليزية المطور.	0.785	0.000	دال احصائياً
23	قلة توفر تقنيات التعليم المناسبة لتنفيذ الأنشطة الصفية.	0.668	0.000	دال احصائياً
24	عدم وجود أنشطة لا صفية تدعم الأنشطة الصفية في المدرسة	0.704	0.000	دال احصائياً
25	عدم وجود مواد تعليمية مساندة كالأسرطة والأفلام والقصص	0.796	0.000	دال احصائياً
26	ضعف الموارد والإمكانات الخاصة بتنفيذ الأنشطة الصفية.	0.588	0.000	دال احصائياً
27	عدم وجود أماكن مخصصة لممارسة الأنشطة الصفية داخل الصف	0.735	0.000	دال احصائياً
28	خلو المدرسة من معامل خاصة لتعلم اللغة الإنجليزية	0.854	0.000	دال احصائياً

المقترحات:  
أن الدراسة الحالية تعد من أوائل الدراسات على مستوى المملكة العربية السعودية على حد علم الباحثة من حيث تناولها لموضوع جديد في مجال الأنشطة الصفية في مقرر اللغة الإنجليزية المطور، لذا فإن الباحثة تقترح إجراء الدراسات التالية مستقبلاً وهي:

دراسات مماثلة لصعوبات تنفيذ الأنشطة الصفية في مقرر اللغة الإنجليزية المطور للصف الأول ثانوي من وجهة نظر المعلمين بمدينة مكة المكرمة.

دراسة عن صعوبات تنفيذ الأنشطة الصفية في مقرر اللغة الإنجليزية المطور لكل عنصر من عناصر العملية التعليمية على حدة.

دراسة مقارنة حول صعوبات تنفيذ الأنشطة الصفية في مقرر اللغة الإنجليزية المطور للصف الأول ثانوي من وجهة نظر الجنسين (المعلمين والمعلمات) لتعظيم الاستفادة من نتائج الدراسات معاً.

دراسة عن أثر صعوبات تنفيذ الأنشطة الصفية في مقررات اللغة الانجليزية المطورة على اداء المعلمات في المرحلة الابتدائية.

دراسة عن أثر صعوبات تنفيذ الأنشطة الصفية في مقررات اللغة الانجليزية المطورة على اداء المعلمات في المرحلة المتوسطة.

دراسة عن أثر صعوبات تنفيذ الأنشطة الصفية في مقررات اللغة الانجليزية المطورة على تحصيل الطالبات في المرحلة الثانوية.

دراسة عن أثر صعوبات تنفيذ الأنشطة الصفية في مقررات اللغة الانجليزية المطورة على اتجاه المعلمات نحو تدريس مادة اللغة الانجليزية في المرحلة الابتدائية.

دراسة عن أثر صعوبات تنفيذ الأنشطة الصفية في مقررات اللغة الانجليزية المطورة على اتجاه المعلمات نحو تدريس مادة اللغة الانجليزية في المرحلة المتوسطة.

دراسة عن أثر صعوبات تنفيذ الأنشطة الصفية في مقررات اللغة الانجليزية المطورة على اتجاه المعلمات نحو تدريس مادة اللغة الانجليزية في المرحلة الثانوية.

#### المراجع

أ. المراجع العربية

يتضح من الجدول (9) أن جميع فقرات محور صعوبات تنفيذ الأنشطة الصفية في مقرر اللغة الانجليزية المطور للصف الأول ثانوي المتعلقة بالوسائل التعليمية ترتبط بالدرجة الكلية على المحور ارتباطاً ذو دلالة احصائية عند مستوى دلالة ( $\alpha = 0.05$ ) مما يؤكد تمتع هذا المحور بدرجة عالية من الاتساق الداخلي.

#### 5. التوصيات

في ضوء النتائج التي توصلت إليها الدراسة فإن الباحثة توصي بما يلي:

- اعادة النظر بمواضيع مقرر اللغة الانجليزية المطور للصف الاول الثانوي وتضمينه مواضيع شيقة ومتكاملة مع مواضيع باقي المقررات الدراسية لذلك الصف.

- وضع خطة للاستغناء عن المدارس المستأجرة خاصة تلك التي لا تتوافق مبانها مع متطلبات العملية التعليمية، واستبدالها بمدارس مجهزة وتابعة لوزارة التربية والتعليم.

- الاهتمام بمحتويات دورات اللغة الانجليزية المخصصة للطالبات، وتكثيفها.

- عقد لقاءات دورية مع اولياء امور الطالبات لمناقشة صعوبات تنفيذ الانشطة الصفية في مقرر اللغة الانجليزية المطور.

- تقديم الحوافز لمعلمات مقرر اللغة الانجليزية المطور للصف الاول الثانوي لتشجيعهن على الاشتراك في الدورات التدريبية الخاصة بذلك المقرر.

- زيادة عدد الدورات التدريبية الخاصة بتنفيذ الانشطة الصفية لمعلمات مقرر اللغة الانجليزية المطور للصف الاول الثانوي.

- اعادة النظر في دليل المعلمة لمقرر اللغة الانجليزية المطور للصف الاول الثانوي.

- التأكيد على ضرورة الاهتمام بالاندية المدرسية الخاصة باللغة الانجليزية وتشجيع الطالبات على الاشتراك بها.

- توفير تقنيات التعليم الحديثة و المناسبة لتنفيذ الانشطة الصفية لمقرر اللغة الانجليزية المطور للصف الاول الثانوي.

- تخصيص ميزانية خاصة لتوفير الوسائل التعليمية لتنفيذ الانشطة الصفية لمقرر اللغة الانجليزية المطور للصف الاول الثانوي.



- [1] القران الكريم.
- [2] هندي صالح(1989م) ,تخطيط المنهج وتطويره, عمان دار الفكر, ط1. ملك خالد العسكرية, الرياض, العدد الثامن.
- [3] خنكار. وفاء إسماعيل(2001م) تحديد أهم مشكلات منهج اللغة الإنجليزية للصف الأول ثانوي من وجهة نظر المعلمات في محافظة الطائف. رسالة ماجستير غير منشورة. كلية التربية. مكة المكرمة.
- [5] الزهيري. راشد زنان (1420هـ) أسباب تدني مستوى تحصيل تلاميذ المرحلة المتوسطة في تعليم اللغة الانجليزية من وجهة نظر المعلمين والمشرفين في مدينة مكة والطائف, رسالة ماجستير غير منشورة, جامعة ام القرى, كلية التربية, مكة المكرمة.
- [6] الزهراني. أحمد علي (1429هـ), أسباب إنخفاض المستوى الدراسي في مادة اللغة الإنجليزية لطالبات الصف الأول متوسط بمكة المكرمة, رسالة ماجستير غير منشورة, جامعة أم القرى, مكة المكرمة.
- [7] بيرد. دونالد, (1986م), المركز العربي للبحوث التربوية بدول الخليج العربي, التقرير الختامي للندوة العلمية لتطوير طرائق تدريس اللغة الإنجليزية بمراحل التعليم العام بدول الخليج العربي, المنامة.
- [11] فارغ. قائد ديوان (1989م), واقع طرق تدريس اللغة الانجليزية في المرحلتين المتوسطة والثانوية بمدينة مكة المكرمة, رسالة ماجستير غير منشورة, كلية التربية, جامعة أم القرى.
- [12] السكران. راشد, (1432هـ), مناهج مطورة ومعلم ضعيف, جريدة الرياض, العدد 15783.
- [13] موسى. هاني محمد. (2008م). دراسة تقويمية للأنشطة الطلابية بكلية المعلمين في جامعة الملك سعود في ضوء آراء طلابها. مؤتمر مناهج التعليم والهوية الثقافية. دار الضيافة. جامعة عين شمس. مج 4. في 30-31 يوليو 2008.
- [14] الدايل. خالد سليمان. (1995م). دراسة تحليلية عن واقع النشاط المدرسي في المرحلة الثانوية بمدينة الرياض. رسالة ماجستير. جامعة الملك سعود. الرياض.
- [15] الشمري. محمد مبارك (2006م). مدى تحقق الأنشطة التربوية بالمدرسة الثانوية: دراسة ميدانية على مدارس البنين بمدينة حائل. رسالة ماجستير. جامعة الملك سعود. الرياض.
- [16] الخراشي. وليد عبدالعزيز. (2004م). دور الأنشطة الطلابية في تنمية المسؤولية الاجتماعية (دراسة ميدانية على عينة مختارة من طلاب جامعة الملك سعود). رسالة ماجستير. جامعة الملك سعود. الرياض.
- [17] العيسري. عامر محمد؛ الجابري, ريا عامر. (2004م). واقع الأنشطة التربوية وأثرها على التحصيل الدراسي للطلاب من وجهة نظر الطلاب والمعلمين. ندوة الأنشطة التربوية مركز لإثراء التعلم. مسقط. 26-28 نوفمبر.
- [18] بكار. نادية, والبسام. منيرة (1424هـ), المعلم كمطور لمحتوى الكتب المدرسية, كلية التربية, جامعة الملك سعود. الرياض.
- [19] العتيبي. هيا خالد شباب. (1999م). الصعوبات الواردة في كتب الفقه للمرحلة المتوسطة من وجهة نظر معلمي ومعلمات العلوم
- الشرعية بمدينة الرياض. رسالة ماجستير غير منشورة, جامعة الملك سعود, قسم المناهج وطرق التدريس, كلية التربية, جامعة الملك سعود, الرياض.
- [23] سالم. محمد محمد. 2002م. علاقة النشاط المدرسي اللاصفي للتربية الإسلامية بالانجاز الأكاديمي لها في المدرسة المتوسطة. رسالة التربية وعلم النفس. الرياض. ع17. ص1-49.
- [26] ابن منظور. أبو الفضل جمال الدين محمد بن مكرم (2000م), لسان العرب, دار الصياد للنشر. بيروت, ط1.
- [27] الموسوي. ناصر (1426هـ), الأنشطة الصفية الكتابية بين ما ينبغي أن تكون وما يمارسه التلاميذ, مجلة التربية, المجلد الثامن.
- [28] النوح. عبدالعزيز (1423هـ), الأنشطة اللاصفية بين الواقع والمأمول, مكتبة العبيكان, الرياض, ط2.
- [29] عبيدات. ذوقان وعبد الحق, وعدس, عبد الرحمن (٢٠٠٧م). البحث العلمي مفهومه, وأدواته وأساليبه, عمان: دار الفكر
- [30] النهاري. عبدالعزيز, والسريحي, حسن عواد, (2002م), مقدمة في مناهج البحث العلمي, دار خلود, جدة, ط1.
- ب. المراجع الاجنبية
- [8] Abu-ghararah. Ali, H(1986), An Analysis of the status of the English Language curriculum and instruction in the Public Secondary Schools of Medinah, Saudi Arabia, unpublished Dissertation, University of Southern California.
- [9] Surur, Radhi. (1990), A Critical Analysis of the Intermediate First Year Pupils Book in Saudi Arabia, Riyadh, King Saud university.
- [10] Al-Ahaydib. Mohammad, E. A,(1986), Teaching English as a foreign Language in the Intermediate and Secondary Schools of Saudi Arabia, university of Kansas.
- [20] Reyes. Donald J & Richard.B, Simith. (1983). The role of Concept learning in Social Studies Textbook Comprehension : A Brief Analysis. The Social Studies.
- [21] Starr. M.L., & Krajcik, J. S. (1990). Concept Maps as a Heuristic for Science Curriculum Development. Toward Improvement in Process and Product. Journal of Research in Science Teaching.
- [22] Maria. De Paola (2008) "Does Teacher quality affect student performance? Evidence from an Italian university - University of Calabria.
- [24] Hurme. Tarja-riitta; Jarvela, Sanna (2005): " Students' Activity in Computer-Supported Collaborative Problem Solving", International Journal of Computers for Mathematical Learning, v10.

# THE DIFFICULTIES OF CARRYING OUT CLASSROOM ACTIVITIES IN THE DEVELOPED ENGLISH TEXTBOOK IN THE FIRST YEAR OF THE SECONDARY SCHOOL FROM THE POINT OF VIEW OF THE FEMALE TEACHERS IN MAKKAH AL-MOKARAMA (THE HOLY CITY OF MAKKAH)

Abeer Mohammad Alnufaie\*

---

**ABSTRACT\_** *The study Objectives: To know the difficulties of carrying out classroom activities in the developed English textbook in the first years of the secondary school from the point of view of the female teachers in Makkah. To know the differences in response of the first year secondary female teachers and attribute that to the following factors (experience and training courses). The study method: The researcher uses the descriptive method because it is the best to identify all the study aspects. The study tools: The researcher uses a questionnaire to collect the needed data in answering the study questions. The study Sample: the study sample consists of 25 female teachers who represent 100% of the female teachers who teach the first year developed English textbook in Makkah. The study concluded to the following: The teachers of the developed English textbook faces some difficulties in carrying out the classroom activities that are related to this course and these difficulties can be divided into: difficulties related to the teacher ,difficulties related to the student ,difficulties related the developed English textbook and finally difficulties related to the educational means. There is no statistical evidence for the average of the teachers' response in the first year secondary that is connected to (experience years and training course). Based on the results of the study , the researcher recommends the following: Attention must be given to the content of the specialized English language courses and that they must be extensive. Periodical meetings must be held with students' parents to discuss the difficulties that prevent carrying out the classroom activities courses for the developed English textbook. The teachers of the developed English textbook in the first year secondary should be given rewards to encourage them to participate in these training courses.*

**Keywords:** *Classroom Activities, Developed English Textbook, Secondary Schools*

---

\* University of Umm Al-Qura